

THULE®

SWEDEN

Follow me ...

Raadpleeg ook de handleiding van uw
basisdrager voor meer informatie

S	2-3
GB	4-5
D A CH	6-7
F	8-9
CZ	10-11
PL	12-13
SLO	14-15
HU	16-17
I	18-19
NL	20-21
FIN	22-23
E	24-25
J	26-27



5 års garanti
years warranty
Jahre Garantie
ans de garantie



Reg. Nr. 3367

THULE®
SWEDEN

BackUp 900

Geachte klant,

Wij zijn blij dat u een product van Thule gekozen hebt en wensen u veel plezier bij het gebruik.

Belangrijk hiervoor is echter dat u vóór de montage van de aanbouwbox deze gebruiksaanwijzing zorgvuldig doorneemt en in acht neemt.

De aanbouwbox is getest en goed bevonden voor de pasvorm op de hierna volgende Thule aanbouwbare houders:

EuroClassic 910, 911, 913, 914,

EuroClassic Pro 902, 903

en BackPac 973 indien voor het desbetreffende voertuig volgens de typelijst een belading met 4 fietsen toegelaten is.

Bij de BackPac 973 dient een adapterset met het artikelnummer 900-1 gebruikt te worden.

De aanbouwbox kan soms ook op houders van andere fabrikanten passen.

Op grond van uiteenlopende constructies, stabiliteitscriteria en veiligheidsvoorschriften kan de firma Thule voor houders van andere fabrikanten geen algemene aanbeveling of goedkeuring geven.

Vóór de montage van de aanbouwbox

Monteer eerst de aanbouwbare houder aan het voertuig met inachtneming van de gegevens in de montage-instructies van de aanbouwbare houder en vanwege de fabrikant van het voertuig. Eventueel moet de nodige informatie bij de vakhandel of bij de fabrikant opgevraagd worden.

Plaats de aanbouwbox in het midden op de aanbouwbare houder.

De hierna volgende nummering leidt u door de opeenvolgende afbeeldingen, die u in het voorste gedeelte van deze montage-instructies kunt openklappen.

1. Montage van de aanbouwbox

Nadat met inachtneming van de hoger vermelde punten de meest doelmatige positionering van de aanbouwbox op de aanbouwbare houder vastgesteld werd, bevestigt u de box met het bijgevoegde montage-materiaal zoals hierna beschreven en op de pagina met de afbeelding grafisch voorgesteld.

Draai de knevelmoeren met de hand gelijkmatig vast aan. Om een veilige bevestiging van de aanbouwbox te realiseren, moeten de knevelmoeren met een draaimoment van 2 - 2,5 Nm aangedraaid worden.

Dit kan met de hand zonder mechanische hulpmiddelen gerealiseerd worden.

Gelieve in acht te nemen dat de U-beugels niet schuin / aan één zijde vast getrokken worden (dezelfde lengte van de schroefdraad)

Bij de montage dient er in het bijzonder op gelet te worden dat er aan de daarvoor bestemde bevestigingspunten (2x aan achterwand, 2x aan de vloer) een spanningvrije montage en voldoende steunpunten zijn. Scherpe en hoekige contactpunten dienen vermeden te worden.

2. Open boringen

Gelieve open, niet gebruikte boringen met de bijgevoegde stickers af te sluiten.

3. Mogen niet overschreden worden:

- Het toegelaten maximumgewicht van het voertuig
- De maximale steunlast van de aanhangkoppeling.
- De maximale bijlading van het draagsysteem
- De maximale bijlading van de aanbouwbox (50 kg)

Gelieve in geval van twijfel bij de vakhandel na te vragen.

Het nettogewicht van de aanbouwbox bedraagt circa 14 kg

De gebruiksaanwijzingen van aanhangkoppeling en aanbouwbare houder dienen onvoorwaardelijk in acht genomen te worden.

4. Beladen en beveiligen van de te laden artikelen

Er moet op gelet worden dat de last in de box respectievelijk gelijkmatig verdeeld wordt en zich in het midden van de box bevindt. Zware voorwerpen moeten dicht bij de grond geplaatst worden.

De te laden artikelen moeten met geschikte spangordels beveiligd worden (2 gordels maken deel uit van de levering).

De lading mag het sluiten van het deksel niet belemmeren. Het deksel moet vrij van spanning af te sluiten zijn.



Belangrijke aanwijzingen

Gelieve met regelmatige tussenpozen te controleren, of de aanbouwbox vast op de aanbouwbare houder gemonteerd, de lading voldoende beveiligd, de aanbouwbox afgesloten en de sleutel afgetrokken is.

Een onvoldoende beveiligde lading of een niet correct beveiligde aanbouwbare houder en aanbouwbox kunnen tijdens de rit loskomen en ernstige ongevallen veroorzaken!

Gelieve de wijzigingen van de afmetingen in de lengte/breedte, de gevoeligheid voor zijwaartse wind, het gedrag in bochten en remgedrag van het voertuig bij een gemonteerde aanbouwbare houder met aanbouwbox in acht te nemen.

Aan de buitenzijde van de aanbouwbox mogen er geen bijkomende lasten of aanbouwonderdelen aangebracht worden!

Er mogen geen levende wezens en geen losse beschermroosters, zoals bijvoorbeeld zand, stenen enz., in de aanbouwbox geladen worden.

Het toegelaten maximumgewicht van het voertuig mag niet overschreden worden.

De aanwijzingen vanwege de fabrikant van het voertuig en vanwege de fabrikant van de aanhanginrichting met betrekking tot de aanhanglast moeten in acht genomen worden.

De snelheid moet aan de te vervoeren last, aan de heersende omstandigheden zoals de toestand op de weg, verkeer, windverhoudingen enz. en vanzelfsprekend aan alle van toepassing zijnde snelheidsbeperkingen aangepast worden!

Voor zover er geen andere snelheidsbeperkingen zijn, bedraagt de maximumsnelheid 130 km/h.

Meer in het bijzonder tijdens de wintermaanden dient de aanbouwbox zorgvuldig gereinigd en onderhouden te worden. Maak daarvoor uitsluitend gebruik van onze als toebehoren aangeboden *Thule Box Cleaner* of een oplossing bestaande uit water en een in de handel gebruikelijk afwasmiddel zonder additieven van alcohol, chloor of ammoniak, omdat anders het oppervlak van de aanbouwbox beschadigd wordt. Gebruik geen in de handel gebruikelijke cockpitspays voor de reiniging of het onderhoud van de aanbouwbox.

Het slot mag uitsluitend met een grafiet- of siliconensmeermiddel gesmeerd worden.

Indien er aan kunststofonderdelen van de aanbouwbox olie, vet of andere agressieve substanties geraken, moet het desbetreffende punt onmiddellijk gereinigd worden!

Gelieve bij het gebruik van de aanbouwbox in acht te nemen:

- Gewijzigde afmetingen van het voertuig. Gelieve hierop meer in het bijzonder tijdens het parkeren te letten.
- Het zicht naar achteren, meer in het bijzonder tijdens het achteruitrijden, is beperkt.
- Er kan windgeruis ontstaan.
- Bij het gebruik van een automatische autowasinstallatie moeten de aanbouwbox en de aanbouwbare houder verwijderd worden.
- Omwille van energiebesparing en veiligheid van andere weggebruikers dienen de aanbouwbox en de aanbouwbare houder gedemonteerd worden wanneer ze niet gebruikt worden.

Deze gebruiksaanwijzing dient samen met de handleiding van het voertuig bewaard en meegenomen te worden.

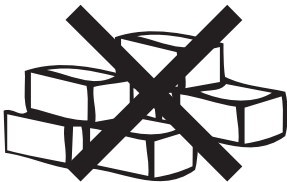
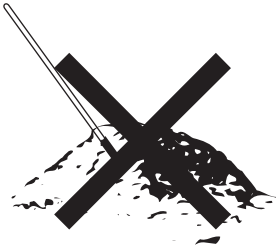
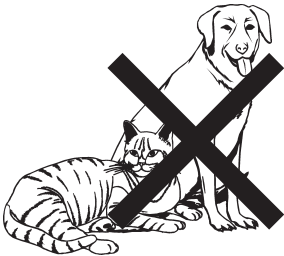
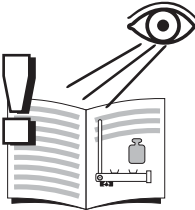
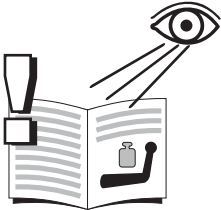
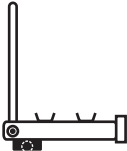
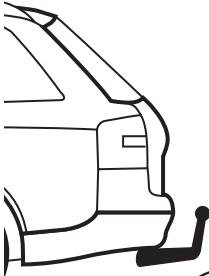
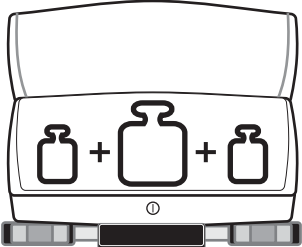
Iedere wijziging aan montagesets en aan de aanbouwbox evenals het gebruik van andere reserveonderdelen of toebehoren dan deze van de fabrikant leidt ertoe dat iedere vorm van garantie en aansprakelijkheid van de fabrikant voor beschadigingen aan het materiaal of ongevallen komt te vervallen! Houd u daarom nauwgezet aan deze gebruiksaanwijzing en gebruik uitsluitend de bijgeleverde originele onderdelen. Indien u onderdelen verliest of indien er onderdelen verslijten, gelieve dan uitsluitend originele reserveonderdelen, die bij de handelaar of de fabrikant verkrijgbaar zijn, te gebruiken.

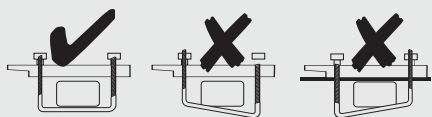
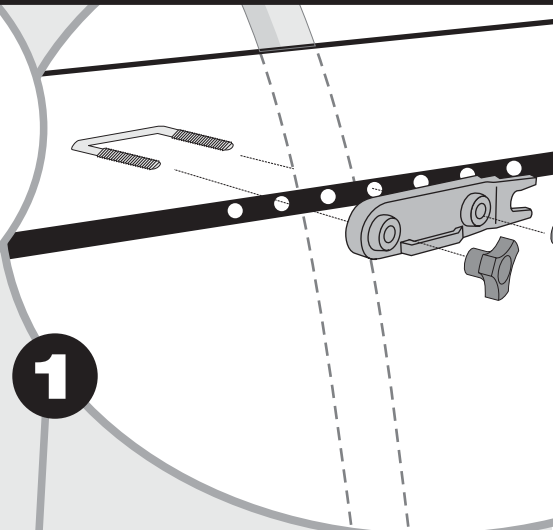
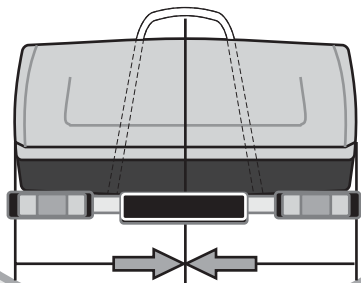
Om een snelle bevoorrading van reserveonderdelen te vrijwaren en om veel tijd in beslag nemende vragen te vermijden, verzoeken wij u, bij alle bestellingen van reserveonderdelen en aanvragen het „**BA-nummer**“ te vermelden. Dit nummer bevindt zich op een sticker in het binnenste gedeelte van de box.

Opdat u in geval van verloren geraakte of defecte sleutels zo snel mogelijk in de vervanging ervan kunt voorzien, raden wij u aan, het slot- en sleutelnummer in het daarvoor bestemde veld aan de achterzijde van de montage-instructies te registreren.

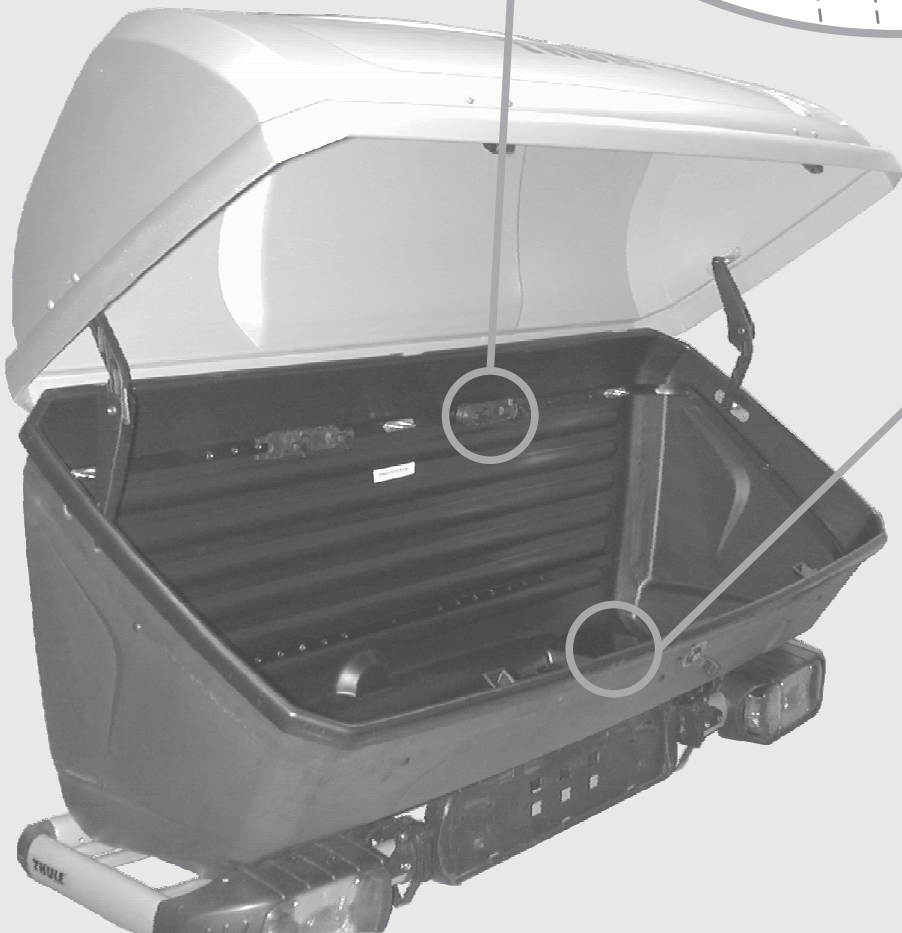
Thule kan niet aansprakelijk gesteld worden voor schade en ongevallen, die door veronachtzaming van de gebruiksaanwijzing, door wijzigingen van onderdelen of door gebruikmaking van andere onderdelen dan de originele reserveonderdelen van de fabrikant ontstaan.

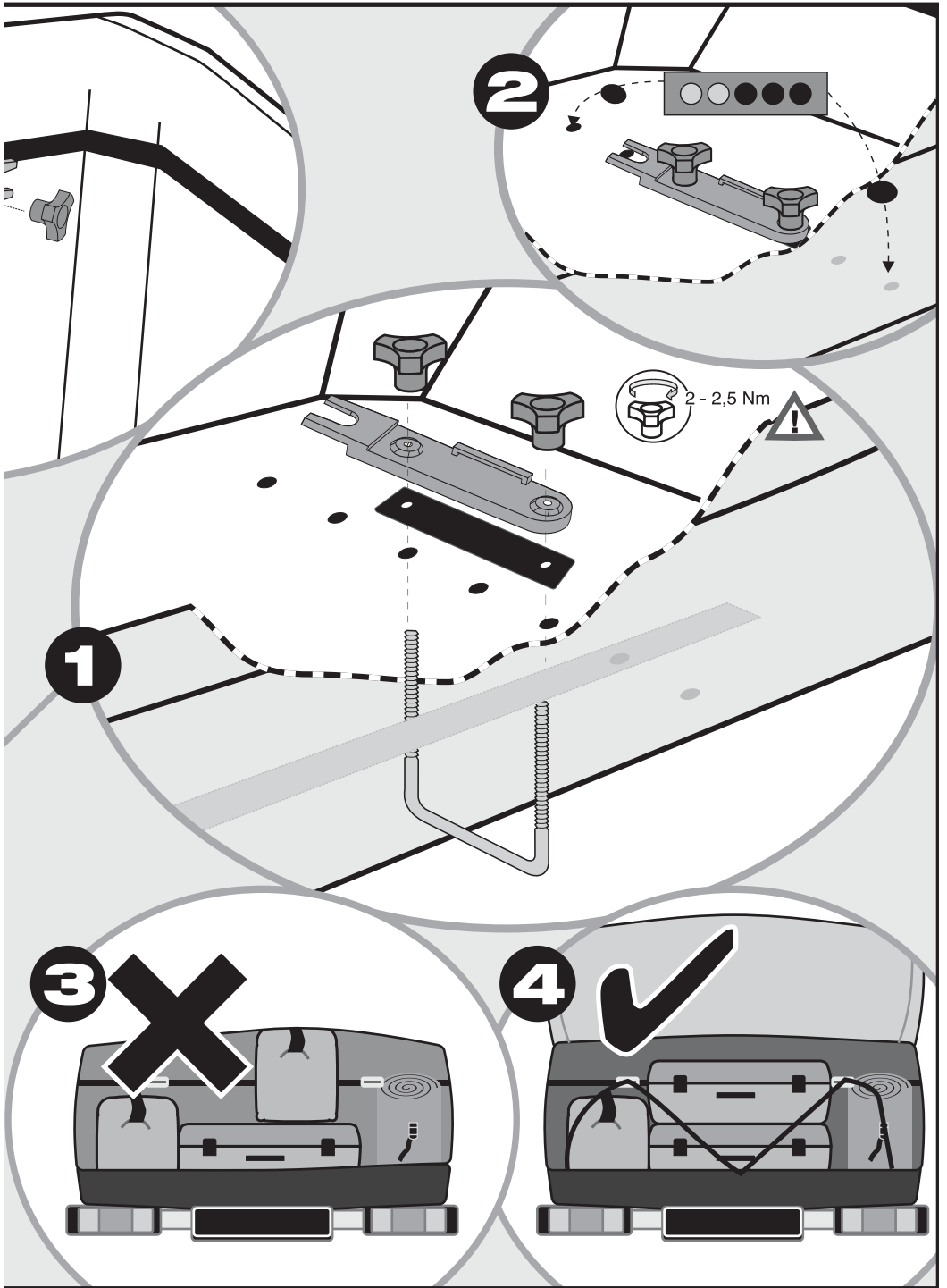
Max. Load





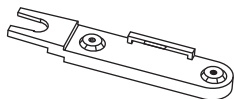
1





BackUp 900

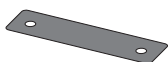
4 x



8 x



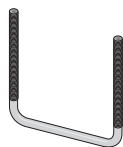
2 x



2 x



4 x



5 x

